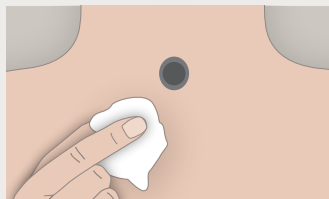


1. Pulizia

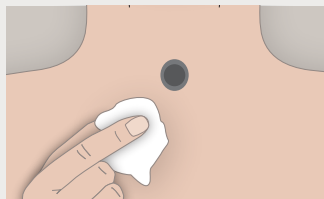


Pulire la pelle attorno al tracheostoma con la salviettina Provox Cleaning Towel, o con acqua e sapone. Assicurarsi che la pelle sia pulita e priva di muco, residui e creme. Lasciare asciugare.

Quando si pulisce la pelle dalla colla residua, evitare che particelle/liquidi entrino nel tracheostoma.

Suggerimento per la pulizia: Tagliare/radere tutti i peli attorno alla zona di applicazione.

2. Preparazione

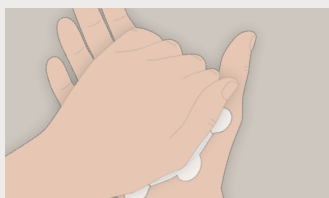


Se necessario, applicare Provox Skin Barrier e lasciare asciugare: questo forma uno strato protettivo sulla pelle.

Per l'adesivo Night, non utilizzare Provox Skin Barrier o prodotti come sapone o creme che lasciano residui oleosi sulla pelle, in quanto questi potrebbero impedire il corretto ancoraggio del dispositivo.

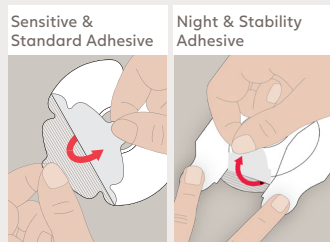
Suggerimento per la preparazione: se si necessita di un attacco forte, applicare la colla siliconica Provox con parsimonia. La colla siliconica non può essere utilizzata con l'adesivo Night!

3. Applicazione

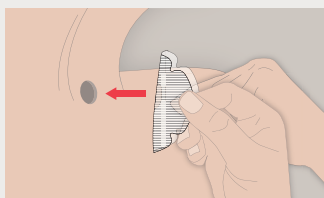


a) Strofinare l'adesivo tra le mani per riscaldarlo.

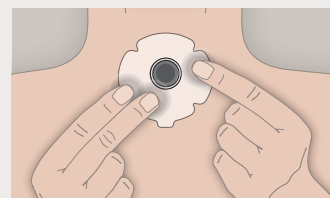
L'adesivo Night non beneficia del preriscaldamento.



b) Rimuovere la pellicola protettiva. Per gli adesivi Night e Stability, rimuovere la pellicola centrale e poi, una volta sulla pelle, quelle laterali.



c) Applicare il connettore dell'adesivo il più vicino possibile al tracheostoma. Mantenere il collo in posizione neutra, non tirare o allungare l'adesivo.



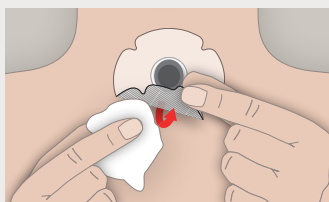
d) Massaggiare delicatamente l'adesivo, partendo dal tracheostoma verso l'esterno. Infine massaggiare delicatamente l'intero adesivo.

Suggerimenti per l'applicazione:

- Evitare le bolle d'aria e le pieghe per impedire al muco di insinuarsi tra l'adesivo e la pelle, causando perdite d'aria.

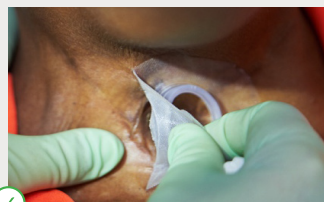
- Non parlare troppo presto dopo l'applicazione dell'adesivo; se possibile, attendere circa 15 minuti per permettere all'adesivo di attaccarsi stabilmente alla cute.
- Non toccare lo strato adesivo durante l'applicazione; ciò comprometterebbe l'adesione corretta.

4. Rimozione



Sollevare la linguetta "finger lift" e, ad angolo basso, rimuovere l'adesivo lentamente e con delicatezza, sostenendo la pelle. Per gli adesivi Standard e Stability, applicare Provox Adhesive Remover sopra l'adesivo e anche sotto, dopo aver sollevato la linguetta con attenzione.

Rimuovere l'adesivo Night utilizzando un panno umido. Assicurarsi che non entri acqua nel tracheostoma.



Suggerimenti per la rimozione: Utilizzare Provox Adhesive Remover per una rimozione agevole.

Trucchi e suggerimenti per una buona tenuta ermetica

- Cercare di non parlare a voce troppo alta o sforzare troppo
- Rimuovere l'HME dall'adesivo quando si inizia a tossire
- Tenere sempre l'adesivo in posizione con due dita quando si rimuove l'HME
- Dopo la tosse, rimuovere con attenzione il muco e non lasciare che questo si infiltri sotto l'adesivo

Come ridurre le irritazioni cutanee

- Evitare cambi ripetitivi di adesivo; se avvengono più cambi nell'arco della giornata, è necessario parlarne con il proprio medico
- Non tenere l'adesivo per troppo tempo. Stabilire una routine che ottimizzi una tenuta sicura per tutto il giorno e che consenta di fare dei cambi pianificati, in condizioni comode ed igieniche

Provox Life Sensitive Adhesive

L'adesivo Sensitive è delicato sulla pelle, adatto a tutti i pazienti e garantisce un'ottima tenuta.



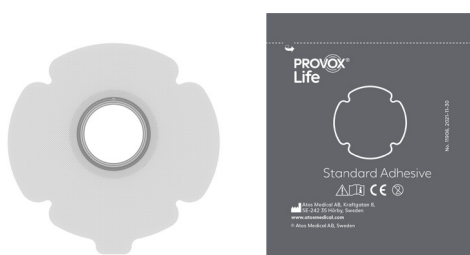
Provox Life Night Adhesive

L'adesivo Night è lenitivo e confortevole per pazienti con pelle irritata o lesionata.



Provox Life Standard Adhesive

L'adesivo Standard è resistente e flessibile, indicato per pazienti con pelle sana.







Non raccomandato nel post-operatorio.

Provox Life Stability Adhesive

L'adesivo Stability fornisce un supporto stabile per pazienti che parlano frequentemente, "a mani libere" o con uno stoma profondo.



Non raccomandato nel post-operatorio.

	Descrizione
	Provox® Cleaning Towel Per pulire la pelle prima di applicare un adesivo
	Provox® Skin Barrier Crea uno strato protettivo sulla pelle
	Provox® Adhesive Remover Aiuta a rimuovere l'adesivo
	Provox® Silicone Glue Migliora l'adesione tra la pelle e l'adesivo

Sede centrale:

Atos Medical AB
Hyllie Boulevard 17
SE-215 32 Malmö, Sweden
Tel: +46 (0) 415 198 00
Email: info@atosmedical.com

Produttore:

Atos Medical AB
Kraftgatan 8
SE-242 35 Hörby, Sweden

Svizzera:

Atos Medical Branch Office
Seefeldstrasse 35
8008 Zürich
T. +41 44 380 60 90
@info.ch@atosmedical.com
www.atosmedical.ch

Leggere sempre le istruzioni per l'uso prima di iniziare ad utilizzare qualsiasi prodotto. Per le istruzioni per l'uso, si prega di visitare www.atosmedical.com.

© Coloplast A/S. All rights reserved. Atos and the Atos Medical logo are trademarks of Coloplast A/S.

Atos Breathing-Speaking-Living
atosmedical.com