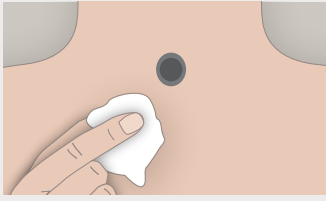


1. Reinigen

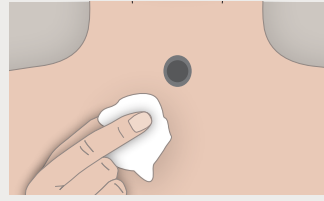


Reinigen Sie die Haut um Ihr Stoma mit dem Provox® Cleaning Towel oder mit Wasser und Seife (nicht rückfettend). Lassen Sie die Haut trocknen.

Stellen Sie sicher, dass die Haut sauber und frei von Schleim, Klebstoffentfernern und Hautlotionen ist. Lassen Sie die Haut gut trocknen. Achten Sie bei der Reinigung der Haut darauf, dass keine Partikel/Flüssigkeiten in das Stoma gelangen.

Tipps für die Reinigung: Trimmen/rasieren Sie alle Haare um den Anwendungsbereich.

2. Vorbereiten

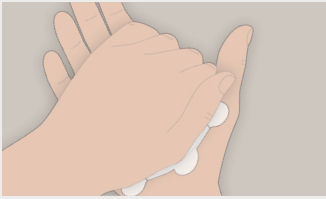


Tragen Sie bei Bedarf Provox® Skin Barrier auf und lassen Sie es trocknen. Provox® Skin Barrier hinterlässt eine Schutzschicht auf der Haut.

Für Night Adhesive, tragen Sie nichts weiter auf der Haut auf, weil sonst die Haftung und die Wirkung beeinträchtigt sein können.

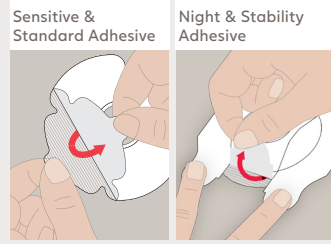
Tipps für die Vorbereitung: Wenn Sie eine starke Befestigung benötigen, können Sie Provox Silicone Glue verwenden.. Provox Silicone Glue darf nicht mit Night Adhesive verwendet werden!

3. Anbringen

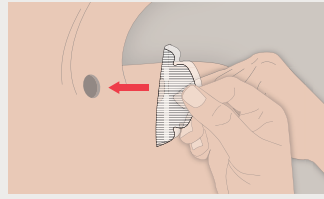


a) Reiben Sie die Basisplatte zwischen den Händen, um sie anzuwärmen.

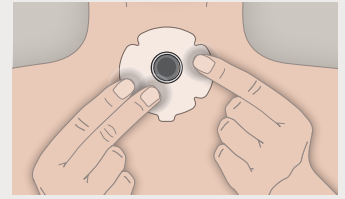
Die Provox Life Night Basisplatte muss nicht vorgewärmt werden.



b) Entfernen Sie die Schutzfolie. Für Night und Stability Adhesive, entfernen Sie zuerst die mittlere Schutzfolie, dann die seitlichen Schutzfolien, sobald der mittlere Teil auf der Haut klebt.



c) Platzieren Sie den Aufnahmeering so nah wie möglich am Tracheostoma. Halten Sie Ihren Nacken in einer neutralen Position, ziehen oder dehnen Sie die Basisplatte nicht.



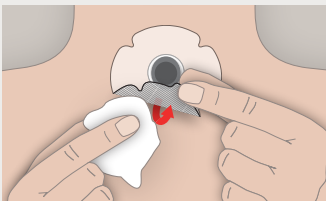
d) Massieren Sie die Basisplatte sorgfältig auf die Haut. Beginnen Sie dabei am Stoma und massieren dann nach aussen.

Tipps zur Anbringen:

- Vermeiden Sie Hohlräume und Falten, durch die Schleim zwischen Kleber und Haut eindringen und Luft austreten kann.

- Warten Sie mindesten 15 Minuten nach dem ankleben der Basisplatte, bevor Sie mit dem Sprechen beginnen.
- Berühren Sie die Haftschicht der Basisplatte nicht mit den Fingern, da dies die Haftung verringern kann.

4. Entfernen



Beginnen Sie an der kleinen Lasche und entfernen Sie die Basisplatte langsam und vorsichtig, indem Sie die Haut beim Abziehen stützen. Bei Standard- und Stability Adhesive, tragen Sie zunächst Provox Adhesive Remover auf

die Aussenseite der Basisplatte. Warten Sie einige Sekunden und heben dann die Lasche um die Basisplatte zu lösen. Helfen Sie mit dem Remover Tüchlein nach um die Basisplatte ganz abzulösen.

Entfernen Sie die Provox Life Night Basisplatte mit einem feuchten Tuch.

Provox Adhesive Remover sollte mit der Life Night Basisplatte nicht verwendet werden.



Tipps zum Entfernen: Verwenden Sie Provox Adhesive Remover zum einfachen Entfernen.

Tipps und Tricks für eine luftdichte Basisplatte

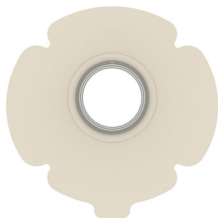
- Versuchen Sie, nicht zu laut oder mit zu viel Luftdruck zu sprechen
- Versuchen Sie den HME abzunehmen wenn Sie husten müssen.
- Halten Sie die Basisplatte immer mit 2 Fingern fest, wenn Sie den HME entfernen.
- Entfernen Sie nach dem Husten vorsichtig den Schleim und achten Sie darauf, dass der Schleim nicht unter die Basisplatte sickert.

Wie man Hautreizungen minimiert

- Vermeiden Sie den wiederholten Wechsel die Basisplatte. Sprechen Sie mit Ihrem Arzt, wenn Sie Ihre Basisplatte mehrmals am Tag wechseln müssen.
- Lassen Sie die Basisplatte nicht zu lange auf der Haut. Legen Sie eine Wechselroutine fest, die eine sichere Abdichtung für die Dauer eines ganzen Tages optimiert und einen planmäßigen Wechsel zu einer günstigen und hygienischen Tageszeit ermöglicht.

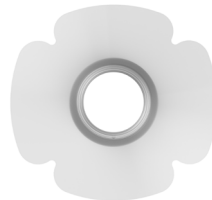
Provox Life Sensitive Adhesive

Sensitive Adhesive ist eine hautfreundliche Basisplatte für alle Patienten. Sie bietet eine gute Abdichtung.



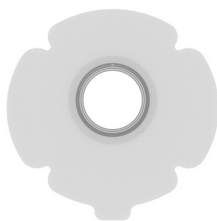
Provox Life Night Adhesive

Night Adhesive ist eine beruhigende und komfortable Basisplatte für Patienten mit gereizter oder verletzter Haut.



Provox Life Standard Adhesive

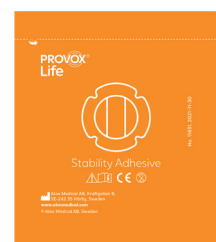
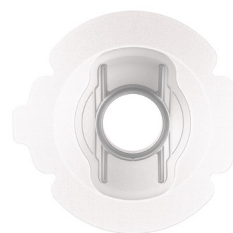
Standard Adhesive ist eine starke und flexible Basisplatte für Patienten mit gesunder Haut.



Nicht empfohlen nach Operationen.

Provox Life Stability Adhesive

Stability Adhesive bietet festen Halt für Patienten, die häufig sprechen, ein tiefes Stoma haben oder freihändig sprechen.



Nicht empfohlen nach Operationen.

	Beschreibung
	Provox® Cleaning Towel Zur Reinigung der Haut vor dem Auftragen einer Basisplatte
	Provox® Skin Barrier Hinterlässt einen Schutzfilm auf der Haut
	Provox® Adhesive Remover Zum Entfernen der Basisplatte
	Provox® Silicone Glue Verbessert die Haftung zwischen der Haut und der Basisplatte

Hauptsitz:
Atos Medical AB
Hyllie Boulevard 17
SE-215 32 Malmö, Sweden
T. +46 (0) 415 198 00
@info@atosmedical.com

Hersteller:
Atos Medical AB
Kraftgatan 8
SE-242 35 Hörby, Sweden

Schweiz:
Atos Medical Branch Office
Seefeldstrasse 35
8008 Zürich
T. +41 44 380 60 90
@ info.ch@atosmedical.com
www.atosmedical.ch

Lesen Sie immer die Gebrauchsanweisung, bevor Sie eines der Produkte verwenden.
Gebrauchsanweisungen finden Sie unter www.atosmedical.com.

Atos Breathing-Speaking-Living
atosmedical.com